

# وزارة الشؤون الإجتماعية

الصندوق الوطني للتقاعد والحيطة الإجتماعية



الدليل الإحصائي 2001-2011

إدارة مراقبة التصرف

# الدليل الإحصائي

2011 - 2001

# الفهرس

6	المقدمة
7	إحصائيات ديمغرافية عامة
8	تطور عدد الإنخرطات وعدد الجرايات المحدثه سنويا
10	تطور العدد الجملي للمنخرطين والمنتفعين بجراية حسب الصنف
13	إحصائيات في مجال التقاعد
14	تطور الإحالات على التقاعد حسب أهم أسبابها
16	تطور عدد المنتفعين بالجرايات
17	تطور توزيع الجرايات حسب الأنظمة
18	التوزيع الجغرافي لنسب المتقاعدين
19	التوزيع الجغرافي لنسب الأرامل
20	تطور عدد ملفات راس المال عند الوفاة حسب سبب الوفاة
21	تطور نفقات رأس المال عند الوفاة حسب سبب الوفاة

22	الموارد البشرية للصندوق
23	توزيع الأعوان المكلفين بخطط وظيفية حسب الخطة والسنة
26	توزيع الأعوان حسب الصنف والسنة
29	خدمات المساندة
30	تطور عدد مطالب القروض الواردة حسب الصنف
32	تطور عدد القروض الممنوحة حسب الصنف
34	تطور مبالغ القروض الممنوحة حسب الصنف
36	تطور عائدات استغلال المباني المعدة للكراء
37	إحصائيات مالية عامة
38	تطور العائدات غير الفنية
39	تطور مدة تغطية تكاليف الأنظمة بالإعتماد على السيولة المالية الآنية
41	توزيع التوظيفات والإستثمارات المالية
42	الوضع المالية العامة
45	تطور إيرادات ونفقات الأنظمة الإجتماعية
47	تطور الناتج الفني المباشر ونسب التغطية في الأنظمة الإجتماعية
49	إحصائيات وطنية
50	التعداد العام للسكان

51	التعداد العام للسكان حسب الولاية
52	النسبة المئوية للسكان حسب الفئة العمرية
53	مؤمل الحياة عند الولادة حسب الجنس

## المقدمة

تعتبر المعلومات الإحصائية من أهم المصادر والأدوات الأساسية التي تعتمد عليها المؤسسة في رسم السياسات المستقبلية والتخطيط والبرمجة واخذ القرار في الوقت المناسب.

كما أن تطور نشاط المؤسسة نوعيا وكميا وتعدد أهدافها وبرامجها وضرورة المتابعة الفورية والحديثة لما تقوم به هيكلها الجهوية والمركزية من نشاط وأعمال وما يتطلبه التفكير الإستراتيجي و الإستشراقي من دراسات معمقة ذات مصداقية عالية يؤكد ضرورة توفير منظومة إحصائية متكاملة ومتطورة.

وقد بات من الأهمية بمكان إرساء نظام معلوماتي مستقل بذاته مبوب ومهيكل وشامل لكل الأنشطة ومحين بصفة مستمرة بحيث تكون المعلومة متاحة لكل راغب فيها في أسرع الأوقات.

وهذا من شأنه إتاحة الفرصة لأهل الاختصاص للتعامل مع المعلومات الإحصائية من مصدرها، بطريقة مباشرة وحسب معايير متفق عليها والتصرف فيها، واستغلالها حسب متطلبات البحوث والدراسات المزمع القيام بها، من طرف كل الإدارات المختصة والرد على كل الطلبات الداخلية والخارجية.

وتجدر الإشارة إلى أن تعدد مصادر المعلومات في هذا المجال يفقد المعطيات الرقمية نسقتها التوافقية والتسلسل المنطقي. فتوحيد لغة التواصل الإحصائي من مفاهيم وتسميات يجنبنا الأخطاء في التأويل والتحليل والتقييم و يضيف مزيدا من المصداقية و يساعد على إحكام التصرف في مختلف المجالات .

أما بخصوص العمل الحالي، فهو يمثل محاولة لتقديم أهم الإحصائيات والمؤشرات في مختلف مجالات أنشطة الصندوق (التقاعد والانخراط والمالية والموارد البشرية) بالإضافة إلى معطيات ومؤشرات على المستوى الوطني.

# إحصائيات ديمغرافية عامة

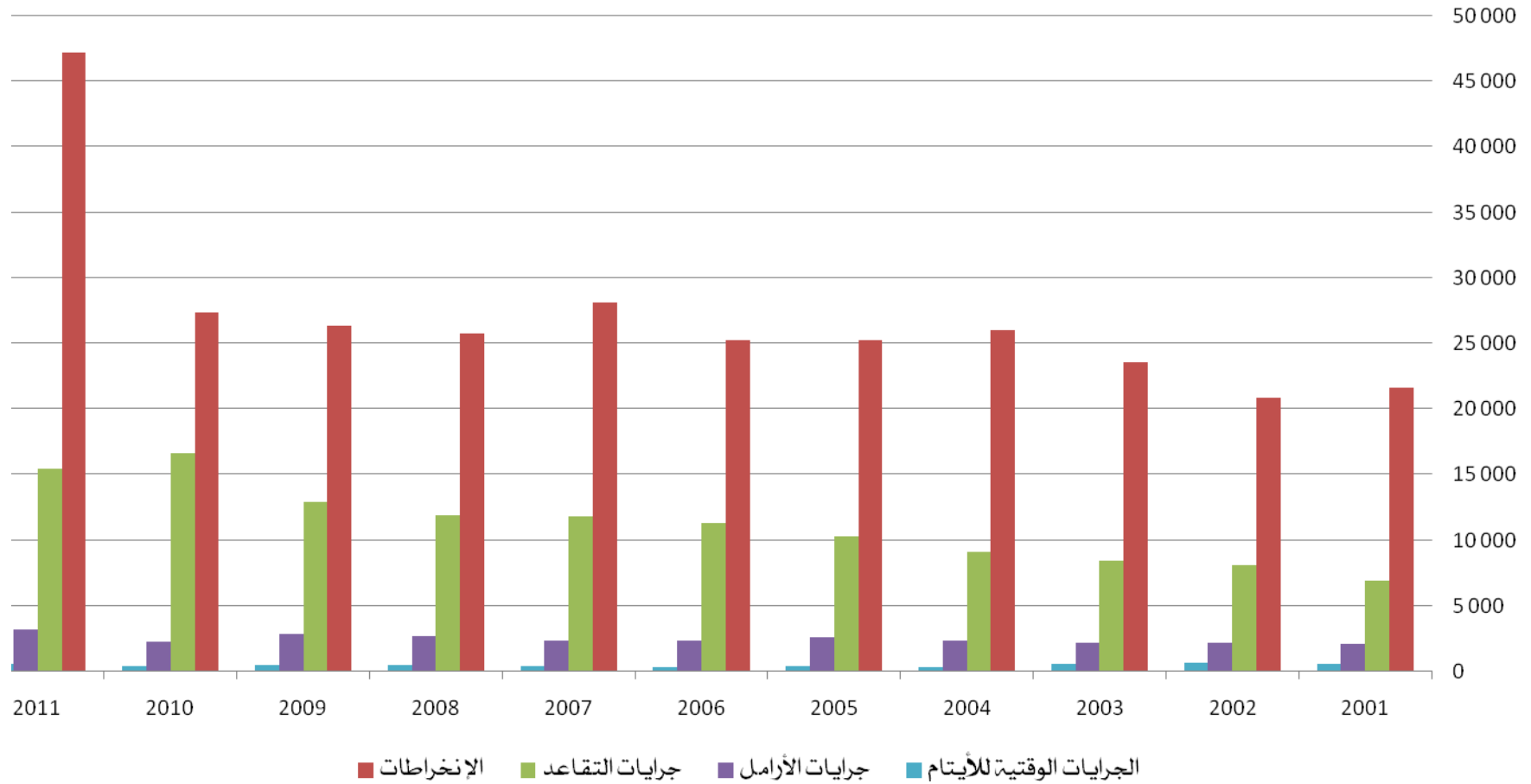
## تطور عدد الإنخرافات وعدد الجرايات المحدثه سنويا

2011	2010	2009	2008	2007	2006	2005	2004	2003	2002	2001	السنة
47 243	27 336	26 333	25 771	28 143	25 283	25 288	25 992	22689	20 873	21 615	الإنخرافات*
15 428	16 633	12 902	11 922	11 576	11 351	10 262	9 131	8 464	8 118	6 906	جرايات التقاعد
3 194	2 307	2 859	2 672	2 362	2 364	2 600	2 365	2 161	2 225	2 082	جرايات الأرامل
586	455	529	467	420	361	429	380	601	683	620	الجرايات الوقتية للأيتام
<b>66 451</b>	<b>46 731</b>	<b>42 623</b>	<b>40 832</b>	<b>42 766</b>	<b>39 359</b>	<b>38 579</b>	<b>37 868</b>	<b>34 749</b>	<b>31 899</b>	<b>31 223</b>	المجموع

\* نقصد بالإنخرافات عدد ملفات الإنخراف التي نتجت عنها إساءة معرف وحيد



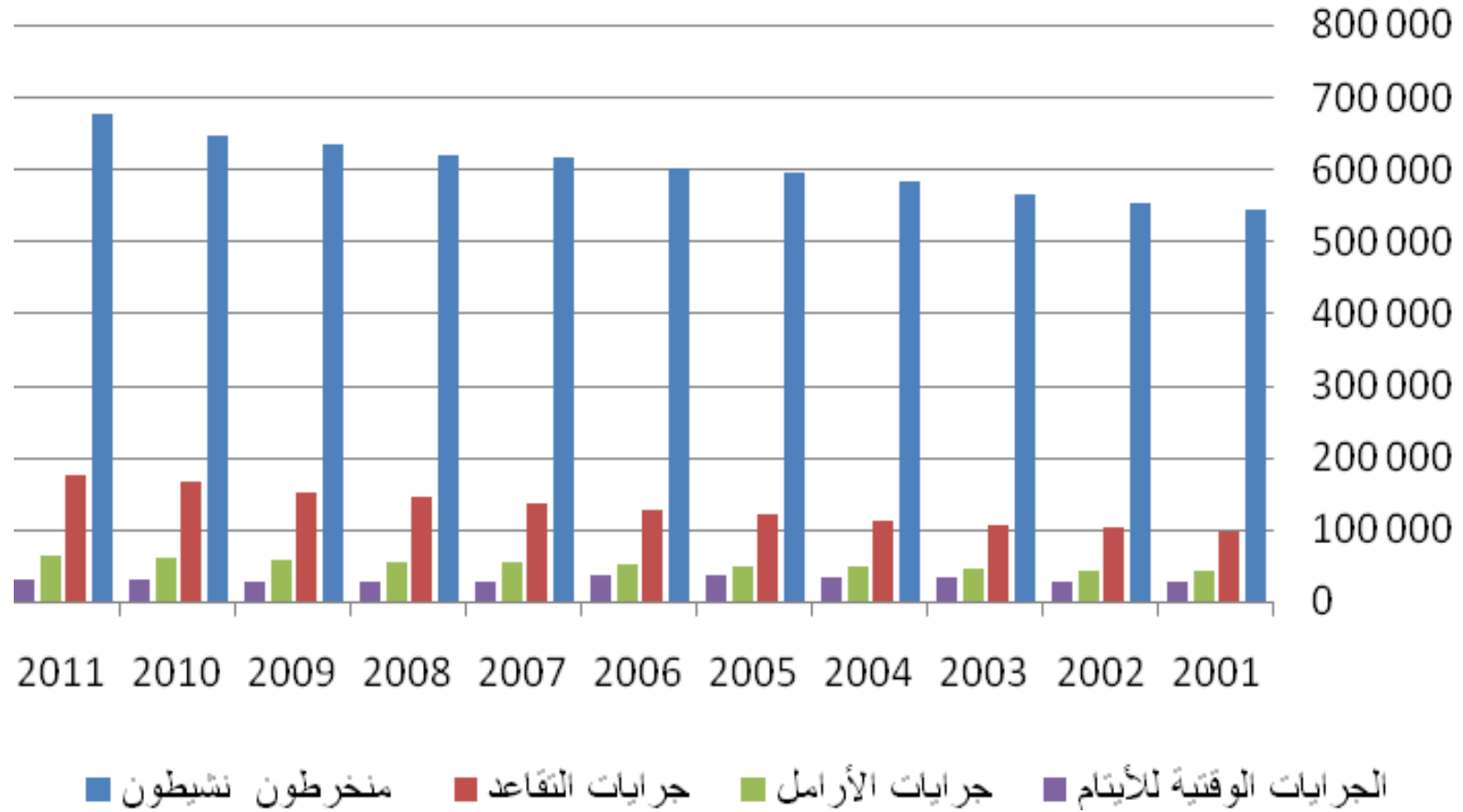
تطور عدد الإنخرافات وعدد الجرايات المحدثثة سنويا



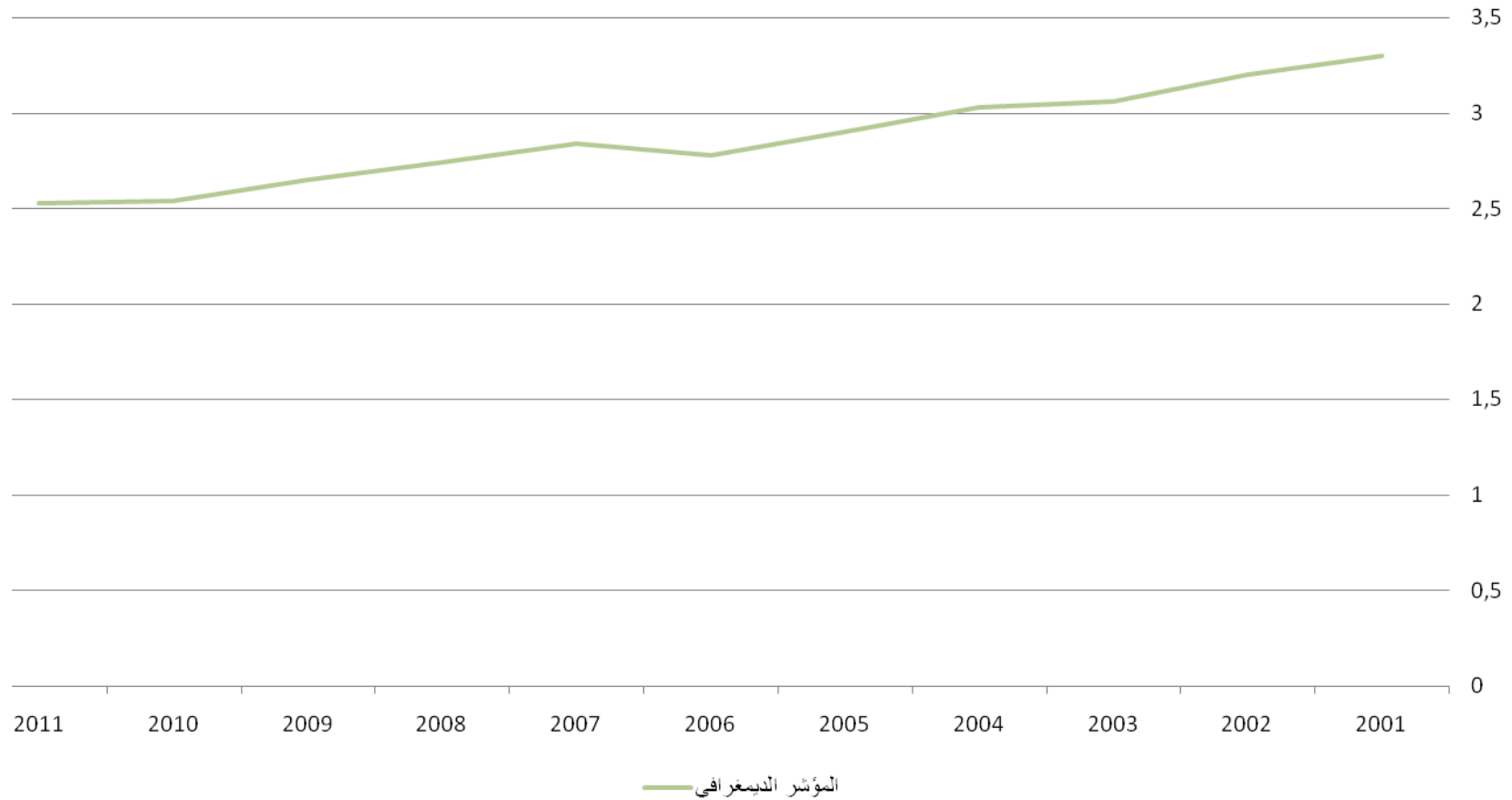
## تطور العدد الجملي للمنخرطين والمنتفعين بجراية حسب الصنف

2011	2010	2009	2008	2007	2006	2005	2004	2003	2002	2001	السنة
677 692	646 033	632 986	619928	615418	599 697	593 802	581 594	565 496	551 519	541 992	منخرطون نشيطون
174 737	164 918	152 232	143 672	135 545	127 184	119 449	112 991	107 006	101 407	96 218	جرايات التقاعد
63 879	60 952	58 667	55 375	54 005	52 116	49 799	47 057	45 385	43 421	41 263	جرايات الأرامل
29 554	28 828	28 225	27 528	26 812	36 125	35 605	34 452	32 303	27 535	26 652	الجرايات الوقتية للأيتام
<b>945 861</b>	<b>900 731</b>	<b>872 096</b>	<b>846 503</b>	<b>831780</b>	<b>815 122</b>	<b>798 655</b>	<b>776 094</b>	<b>750 190</b>	<b>723 882</b>	<b>706 125</b>	المجموع
2,53	2,54	2,65	2,74	2,84	2,78	2,9	2,99	3,06	3,2	3,3	المؤشر الديمغرافي

## تطور العدد الجملي للمنخرطين والمنفعين بجراية حسب الصنف



### المؤشر الديمغرافي

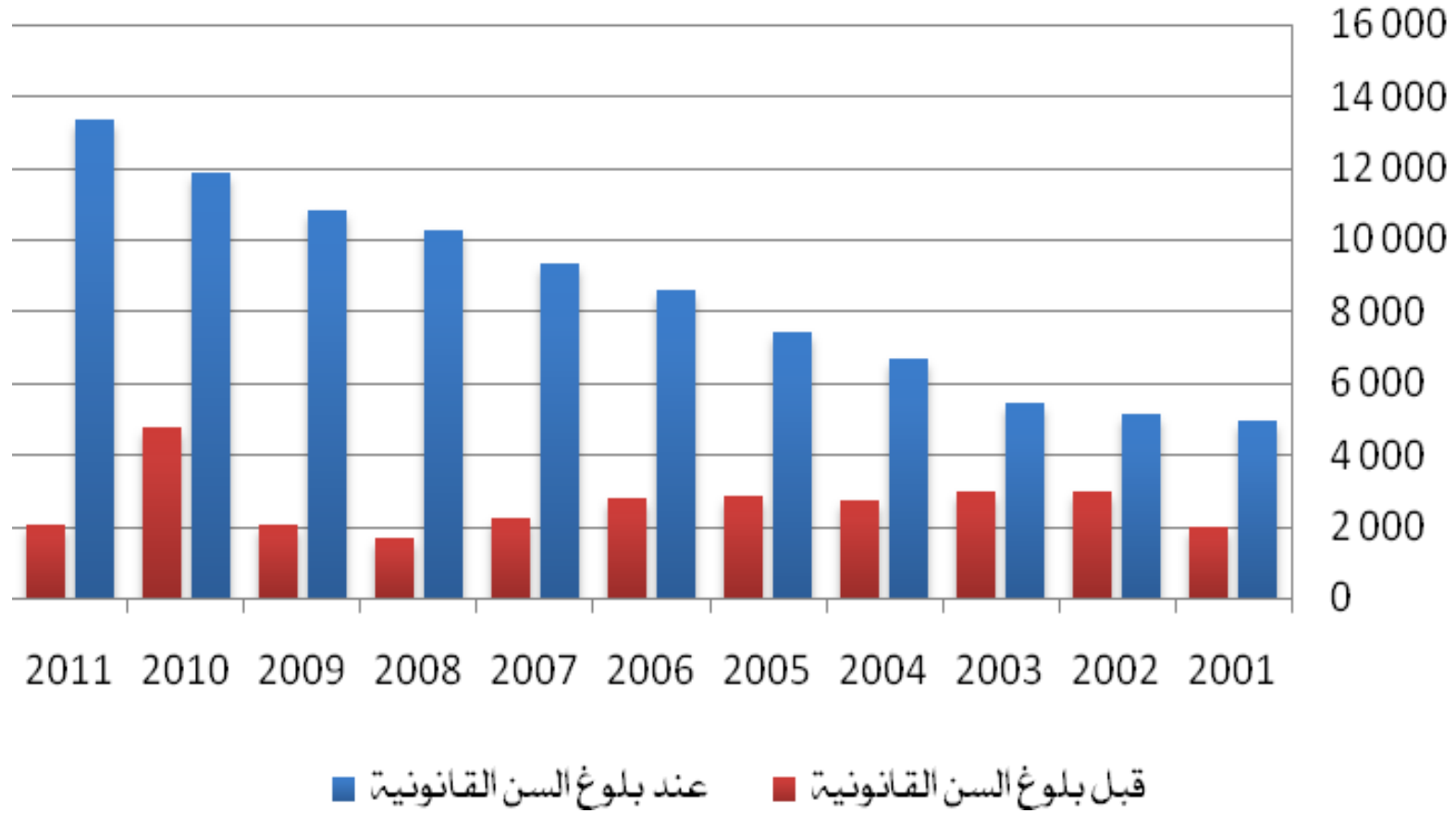


# إحصائيات في مجال التقاعد

## تطور الإحالات على التقاعد حسب أهم أسبابها

السنة	2011	2010	2009	2008	2007	2006	2005	2004	2003	2002	2001
عند بلوغ السن القانونية (1)	13 360	11 866	10 834	10 249	9 316	8 591	7 414	6 655	5 469	5 126	4 923
بلوغ السن القانونية	11 691	9 950	9 041	8 702	9 039	8 302	7 171	6 401	5 219	4 872	4 687
منحة الشيخوخة	529	353	344	289	277	289	243	254	250	254	236
الوظائف المرهقة	1 140	1 563	1 449	1 258				-	-	-	-
قبل بلوغ السن القانونية (2)	2 068	4 767	2 068	1 673	2 260	2 760	2 848	2 730	2 995	2 992	1 983
سن الـ 55 و 35 سنة أقدمية	-	-	-	214	995	1 278	1 211	990	1 228	1 208	1 041
سن الـ 57 و 37 سنة أقدمية	737	496	299	158				-	-	-	-
لجنة تطهير وإعادة هيكلة المنشآت العمومية	193	392	419	71	256	410	525	779	484	966	135
الأقدمية العسكرية	269	950	898	1008	783	826	752	636	805	509	483
بطلب من العون	215	109	51	39	46	54	75	66	74	59	68
بطلب من العون (القانون عدد 39-2009)	4	2686	-	-				-	-	-	-
بقية الحالات	650	134	401	183	180	192	285	259	404	250	256
المجموع العام (1)+(2)	15 428	16 633	12 902	11 922	11 576	11 351	10 262	9 385	8 464	8 118	6 906
نسبة التطور السنوي	-7,24%	28,92%	8,22%	2,99%	1,98%	10,61%	9,34%	10,88%	4,26%	17,55%	

## تطور الإحالات على التقاعد حسب أهم أسبابها

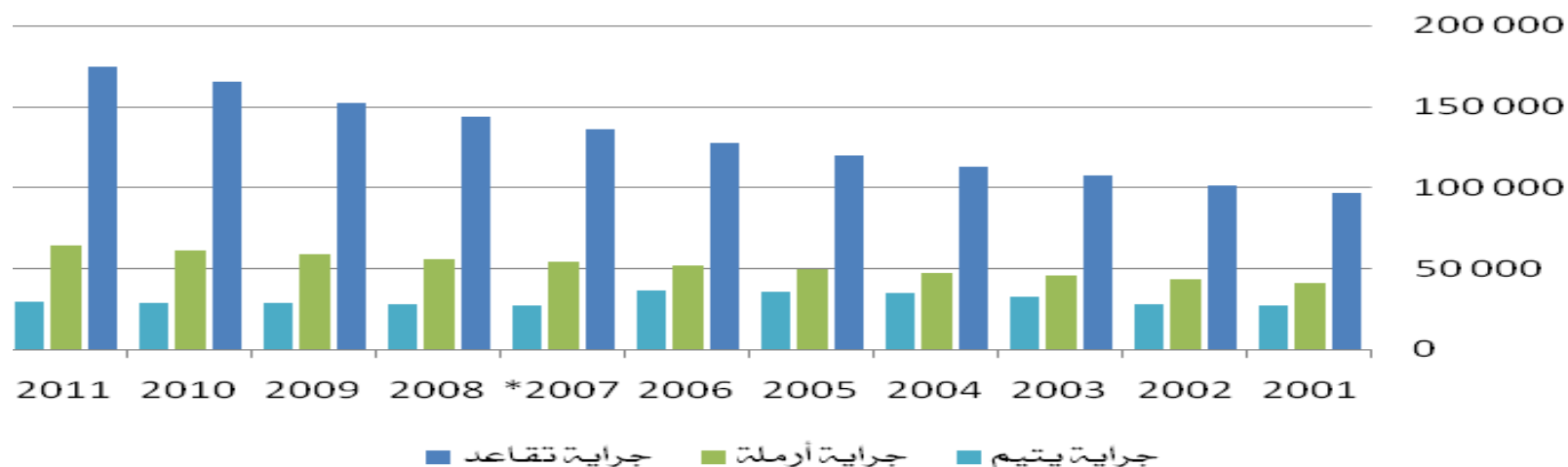


## تطور عدد المنتفعين بالجرايات

2011	2010	2009	2008	*2007	2006	2005	2004	2003	2002	2001	
174 737	164 918	152 232	143 672	135 545	127 184	119 449	112 991	107 006	101407	96 218	جراية تقاعد
5,95%	8,34%	5,95%	6,00%	6,57%	6,48%	5,72%	5,59%	5,52%	5,39%	4,79%	التطور (%)
63 879	60 952	58 667	55 375	54 005	52 116	49 799	47 057	45 385	43 421	41 263	جراية أرملة
4,80%	3,89%	5,94%	2,54%	3,62%	4,65%	5,83%	3,68%	4,52%	5,23%	5,00%	التطور (%)
29 554	28 828	28 225	27 528	26 812	36 125	35 605	34 452	32 303	27 535	26 652	جراية يتيم
2,52%	2,14%	2,53%	2,67%	-25,78%	-1,31%	6,25%	6,65%	17,32%	3,31%	6,58%	التطور (%)

\* بداية من سنة 2007 (هبوط حاد في عدد الأيتام) تم احتساب العدد الفعلي للأيتام في حين كان يحتسب معدل يتيمين لكل ملف.

## تطور عدد المنتفعين بالجرايات





## تطور توزيع الجرايات حسب الأنظمة

2011	2010	2009	2008	2007	2006	2005	2004	2003	2002	2001	السنة
											جراية تقاعد
173 987	164 318	151 681	143 672	135 027	126 680	118 955	112 533	106 566	100 976	95 804	النظام العام
750	600	551	517	518	504	494	458	440	431	414	الأنظمة الخاصة
<b>174 737</b>	<b>164 918</b>	<b>152 232</b>	<b>144 189</b>	<b>135 545</b>	<b>127 184</b>	<b>119 449</b>	<b>112 991</b>	<b>107 006</b>	<b>101 407</b>	<b>96 218</b>	المجموع
											جراية ترميل
63 686	60 770	58 519	55 375	53 868	51 986	49 679	46 939	45 275	43 318	41 175	النظام العام
193	182	162	102	137	130	120	118	110	103	88	الأنظمة الخاصة
<b>63 879</b>	<b>60 952</b>	<b>58 681</b>	<b>55 477</b>	<b>54 005</b>	<b>52 116</b>	<b>49 799</b>	<b>47 057</b>	<b>45 385</b>	<b>43 421</b>	<b>41 263</b>	المجموع

## التوزيع الجغرافي لنسب المتقاعدين

2011	2010	2009	2008	2007	2006	2005	2004	2003	2002	2001	
5%	6%	6%	6%	6%	20%	21%	21%	21%	21%	22%	تونس
6%	8%	8%	8%	8%	10%	9%	9%	9%	9%	9%	أريانة
4%	5%	5%	5%	5%	0%	0%	0%	0%	0%	0%	باردو
8%	4%	4%	3%	3%	8%	7%	7%	7%	7%	7%	بن عروس
3%	4%	3%	4%	4%	0%	0%	0%	0%	0%	0%	حي التضامن
3%	4%	1%	4%	4%	0%	0%	0%	0%	0%	0%	صلامبو
4%	5%	6%	5%	5%	0%	0%	0%	0%	0%	0%	حمام الأنف
4%	4%	6%	4%	4%	0%	0%	0%	0%	0%	0%	منوبة
1%	1%	3%	1%	1%	1%	1%	1%	1%	1%	1%	زغوان
6%	6%	6%	6%	6%	6%	6%	6%	6%	6%	6%	نابل
6%	6%	5%	6%	6%	6%	6%	6%	6%	6%	6%	بنزرت
3%	3%	3%	3%	3%	3%	3%	3%	3%	3%	3%	باجة
2%	2%	3%	2%	2%	2%	2%	2%	2%	2%	2%	الكاف
3%	3%	2%	3%	3%	3%	4%	4%	4%	4%	4%	جندوبة
2%	2%	3%	2%	2%	2%	2%	2%	2%	2%	2%	سليانة
2%	2%	2%	2%	2%	2%	2%	2%	2%	2%	2%	القصرين
6%	6%	2%	6%	5%	6%	6%	6%	6%	6%	6%	سوسة
5%	5%	2%	5%	5%	5%	5%	5%	4%	4%	4%	المنستير
3%	3%	7%	2%	2%	2%	2%	2%	2%	2%	2%	المهدية
4%	4%	3%	3%	3%	3%	4%	4%	4%	4%	4%	القيروان
2%	2%	2%	2%	2%	2%	2%	2%	2%	2%	2%	سيدي بوزيد
2%	2%	2%	2%	2%	2%	2%	2%	2%	2%	2%	قفصة
8%	8%	1%	7%	7%	9%	9%	9%	9%	9%	9%	صفاقس
3%	3%	1%	3%	3%	3%	3%	3%	3%	3%	3%	قابس
2%	2%	1%	2%	2%	3%	3%	3%	3%	3%	3%	مدنين
1%	1%	1%	1%	1%	1%	1%	1%	1%	1%	1%	توزر
1%	1%	4%	1%	1%	1%	1%	1%	1%	1%	1%	تطاوين
1%	1%	5%	1%	1%	1%	1%	1%	1%	1%	1%	قبلي
1%	1%	4%	1%	1%	0%	0%	0%	0%	0%	0%	جربة
0%	0%	2%	3%	3%	0%	0%	0%	0%	0%	0%	اخرى

## التوزيع الجغرافي لنسب الأرامل

2011	2010	2009	2008	2007	2006	2005	2004	2003	2002	2001	
6%	7%	7%	7%	8%	22%	23%	23%	23%	24%	24%	تونس
5%	7%	7%	6%	7%	8%	8%	8%	8%	8%	7%	أريانة
5%	6%	6%	6%	6%	0%	0%	0%	0%	0%	0%	باردو
8%	3%	5%	3%	3%	7%	7%	7%	7%	7%	7%	بن عروس
3%	3%	3%	3%	3%	0%	0%	0%	0%	0%	0%	حي التضامن
4%	5%	1%	5%	5%	0%	0%	0%	0%	0%	0%	صلامبو
4%	5%	5%	5%	5%	0%	0%	0%	0%	0%	0%	حمام الأنف
4%	3%	6%	3%	3%	0%	0%	0%	0%	0%	0%	منوبة
1%	1%	3%	1%	1%	1%	1%	1%	1%	1%	1%	زغوان
6%	6%	6%	5%	5%	6%	6%	6%	6%	6%	5%	نابل
6%	6%	5%	6%	6%	6%	6%	6%	6%	6%	6%	بنزرت
3%	3%	3%	3%	3%	3%	3%	3%	3%	3%	3%	باجة
2%	2%	4%	2%	2%	2%	2%	2%	2%	2%	2%	الكاف
3%	3%	2%	3%	3%	3%	3%	3%	3%	3%	3%	جندوبة
2%	2%	3%	2%	2%	2%	2%	2%	2%	2%	2%	سليانة
3%	3%	2%	2%	2%	2%	2%	2%	2%	2%	2%	القصرين
6%	6%	3%	6%	6%	6%	6%	6%	6%	6%	6%	سوسة
5%	5%	2%	5%	5%	5%	5%	5%	5%	5%	5%	المنستير
3%	3%	7%	2%	2%	3%	3%	3%	3%	2%	2%	المهدية
4%	4%	3%	4%	4%	4%	4%	4%	4%	4%	4%	القيروان
2%	2%	2%	2%	2%	2%	2%	2%	2%	1%	1%	سيدي بوزيد
2%	2%	2%	2%	2%	3%	3%	3%	3%	3%	3%	قفصة
8%	8%	1%	6%	6%	8%	8%	8%	8%	8%	8%	صفاقس
3%	3%	1%	3%	3%	3%	3%	3%	3%	3%	3%	قابس
2%	2%	1%	2%	2%	3%	3%	3%	3%	3%	3%	مدنين
1%	1%	1%	1%	1%	1%	1%	1%	1%	1%	1%	توزر
1%	1%	3%	1%	1%	1%	1%	1%	1%	1%	1%	تطاوين
1%	1%	5%	1%	1%	1%	1%	1%	1%	1%	1%	قبلي
1%	1%	3%	1%	1%	0%	0%	0%	0%	0%	0%	جربة
0%	0%	1%	2%	2%	0%	0%	0%	0%	0%	0%	اخرى

## تطور عدد ملفات رأس المال عند الوفاة المصفاة حسب سبب الوفاة

المجموع العام	وفاة منخرط نشيط			وفاة منخرط متقاعد	السنة	
	المجموع	وفاة بسبب حادث شغل	وفاة بسبب حادث مرور			وفاة عادية
2 864	768	11	81	676	2 096	2001
3 069	849	30	71	748	2 220	2002
2 997	777	7	10	760	2 220	2003
3 222	786	2	-	784	2 436	2004
3 409	868	2	10	856	2 541	2005
3 488	849	3	10	836	2 639	2006
3 657	939	5	2	932	2 718	2007
3 393	875	1	1	872	2 518	2008
3 554	825	4	2	819	2 729	2009
4 278	894	0	3	891	3 384	2010
4 613	1 081	0	1	1 080	3 532	2011

## تطور نفقات رأس المال عند الوفاة حسب سبب الوفاة (أد)

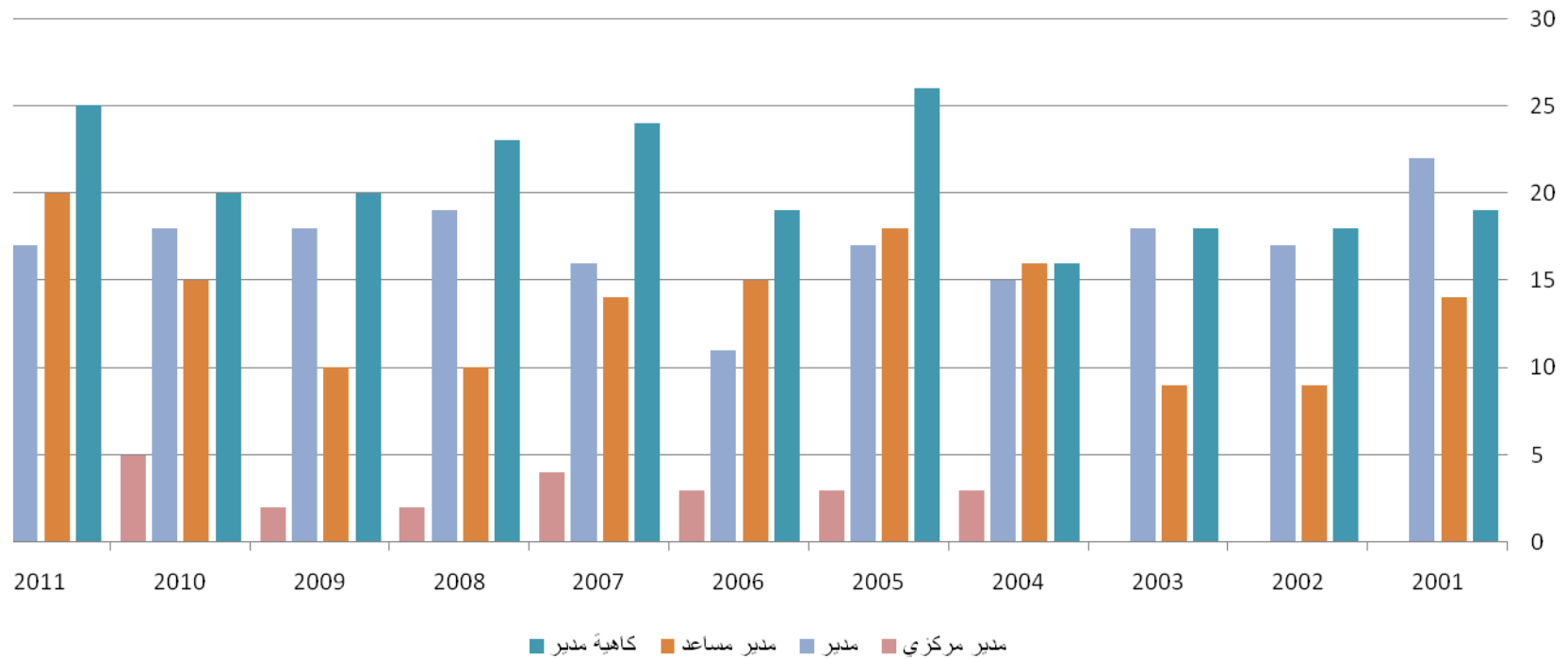
المجموع العام	وفاة منخرط نشيط			وفاة منخرط متقاعد	السنة
	المجموع	وفاة بسبب حادث شغل	وفاة بسبب حادث مرور		
25 624	13 126	453	2 390	10 283	2001
26 974	14 431	1 534	2 118	10 779	2002
30 082	14 018	120	451	13 447	2003
31 689	14 323	0	63	14 260	2004
32 071	15 348	276	2	15 070	2005
35 205	16 695	221	483	15 991	2006
41 642	19 917	202	45	19 670	2007
44 072	21 595	128	39	21 428	2008
42 852	19 447	155	100	19 192	2009
53 832	23 060	0	155	22 905	2010
64 340	29 047	0	64	28 983	2011

# الموارد البشرية للصندوق

## توزيع الأعوان المكلفين بخطط وظيفية حسب الخطة والسنة

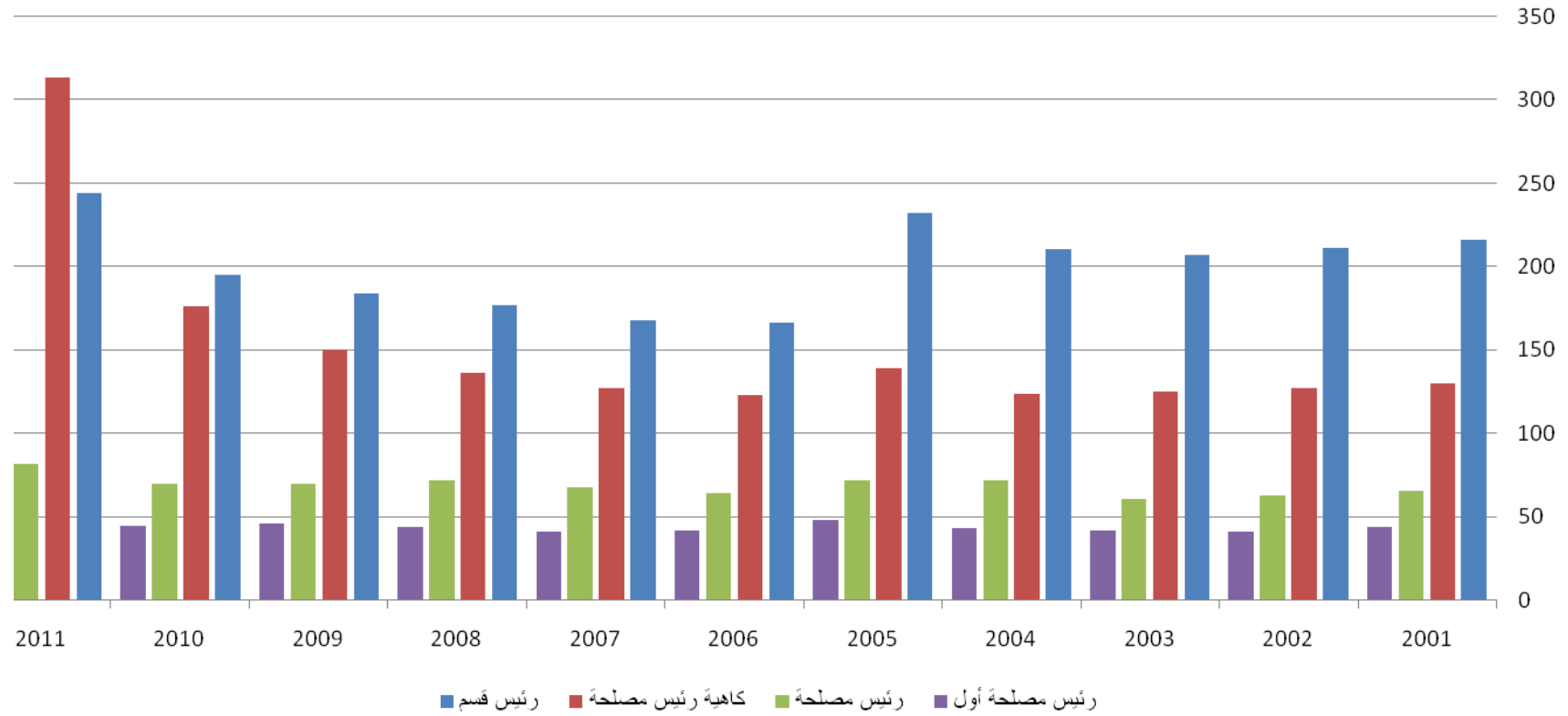
2011	2010	2009	2008	2007	2006	2005	2004	2003	2002	2001	الخطة الوظيفية
244	195	184	177	168	166	232	210	207	211	216	رئيس قسم
313	176	150	136	127	123	139	124	125	127	130	كاهية رئيس مصلحة
82	70	70	72	68	64	72	72	61	63	66	رئيس مصلحة
67	45	46	44	41	42	48	43	42	41	44	رئيس مصلحة أول
25	20	20	23	24	19	26	16	18	18	19	كاهية مدير
20	15	10	10	14	15	18	16	9	9	14	مدير مساعد
17	18	18	19	16	11	17	15	18	17	22	مدير
6	5	2	2	4	3	3	3	-	0	0	مدير مركزي
0	0	0	0	0	0	1	1	-	0	1	مدير عام مساعد
0	0	0	0		1	0	1	1	1	1	كاتب عام
774	544	500	483	462	444	556	501	481	487	513	مجموع الخطط
1 550	1 171	1 164	1 178	1 185	1 223	1585	1 613	1 573	1 497	1366	مجموع الموظفين

توزيع الأعوان المكلفين بخطط وظيفية حسب الخطة و السنة - 1





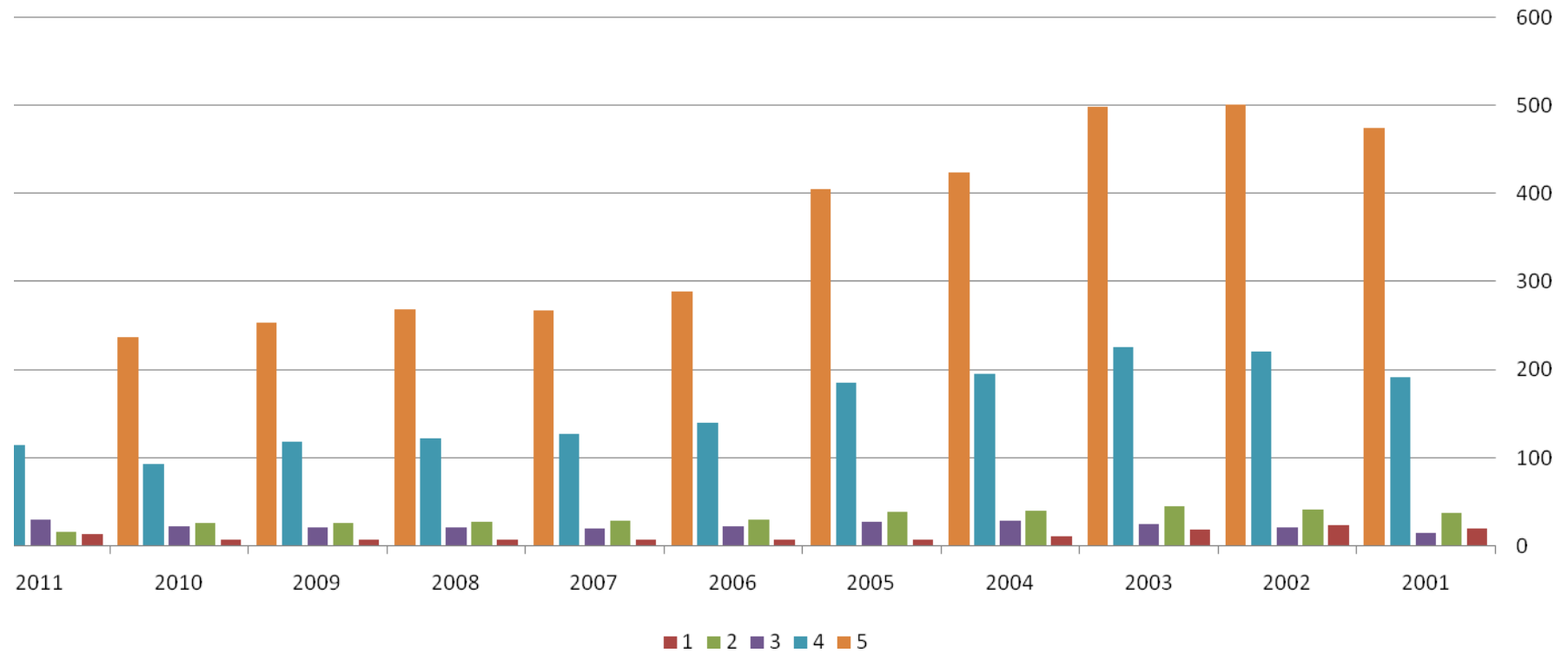
توزيع الأعوان المكلفين بخطط وظيفية حسب الخطة و السنة - 2



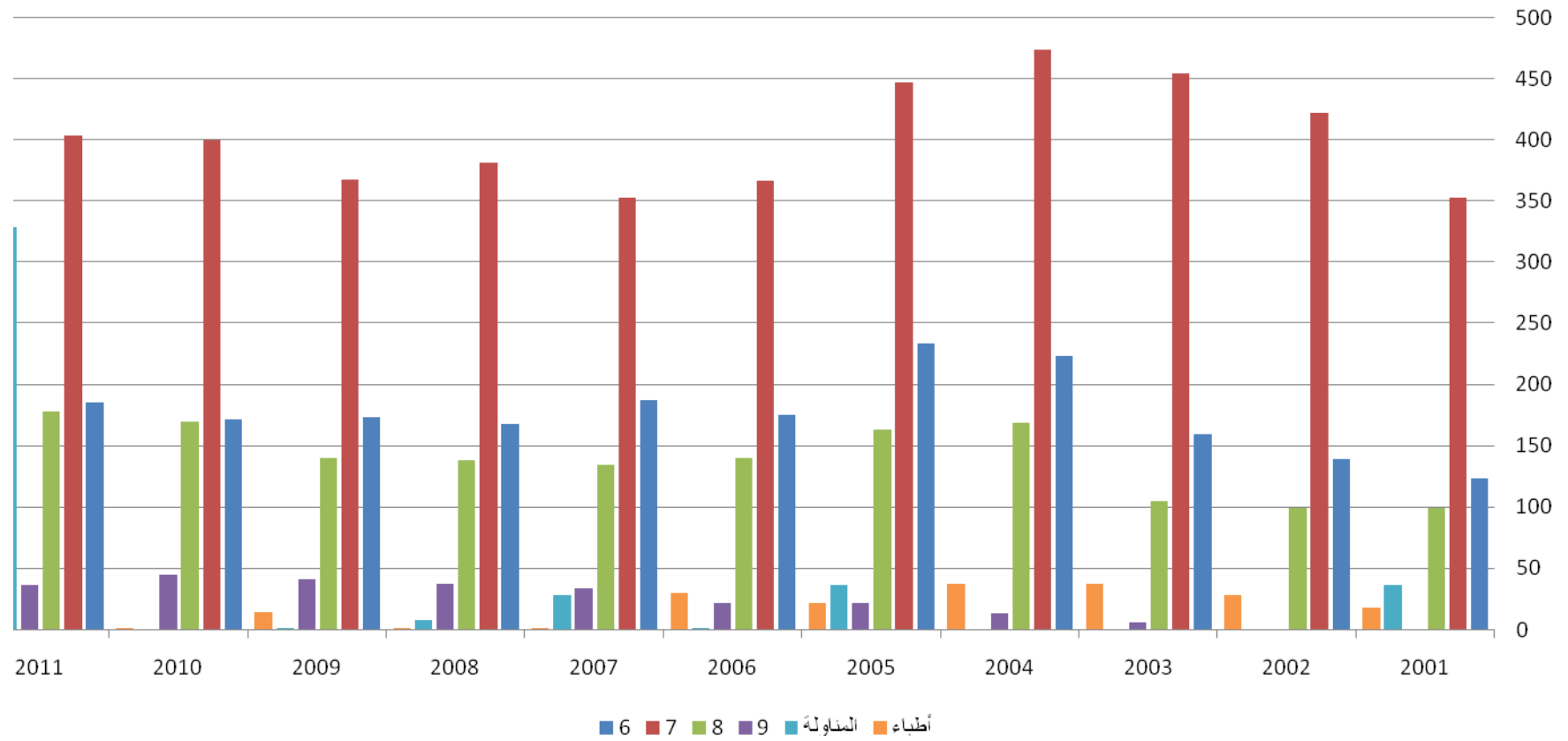
## توزيع أعوان الصندوق حسب الصنف والسنة

2011	2010	2009	2008	2007	2006	2005	2004	2003	2002	2001	السنة
											الصنف
14	7	8	8	7	8	8	11	19	24	20	1
16	27	27	28	29	30	39	40	46	42	38	2
30	23	22	21	20	23	28	29	25	22	15	3
115	93	118	122	127	140	185	195	225	221	191	4
244	237	253	268	267	289	405	424	498	501	474	5
185	171	173	167	187	175	233	223	159	139	123	6
403	399	367	381	352	366	446	473	454	421	352	7
177	169	140	138	134	140	163	168	104	99	99	8
36	44	41	37	33	21	21	13	6	0	0	9
328		1	7	28	1	36			0	36	المناولت
1	1	14	1	1	30	21	37	37	28	18	أطباء
<b>1 549</b>	<b>1 171</b>	<b>1 164</b>	<b>1 178</b>	<b>1 185</b>	<b>1 223</b>	<b>1 585</b>	<b>1 613</b>	<b>1 573</b>	<b>1 497</b>	<b>1 366</b>	المجموع

توزيع أعوان الصندوق حسب الصنف و السنة - 1



توزيع أعوان الصندوق حسب الصنف و السنة - 2

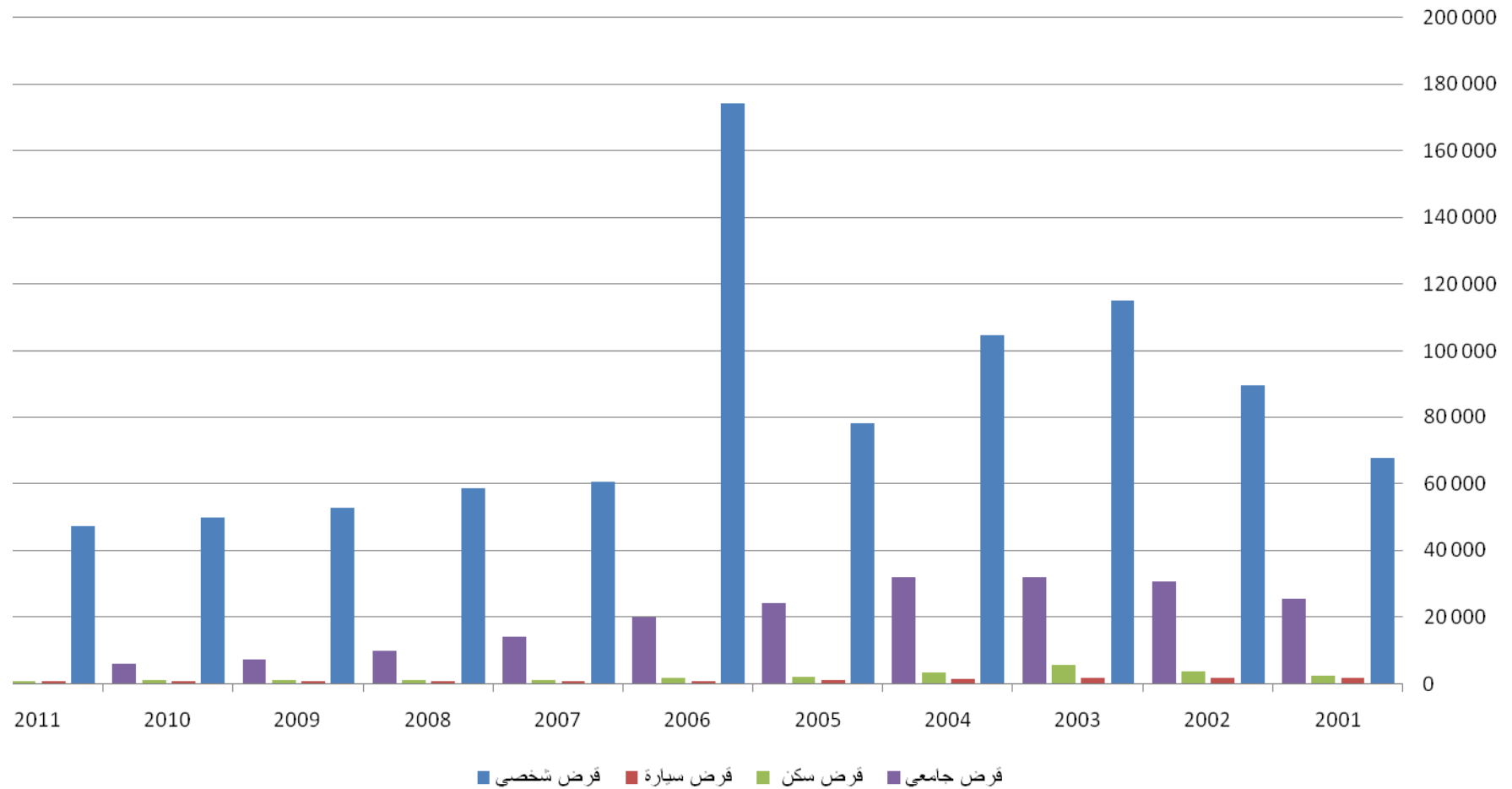


# خدمات المساندة

## تطور عدد مطالب القروض الواردة حسب الصنف

السنة	قرض شخصي	قرض سيارة	قرض سكن	قرض جامعي	المجموع
2001	67 441	1 777	2 433	25 263	71 651
2002	89 440	1 691	3 602	30 539	94 733
2003	114 943	1 767	5 443	31 780	122 153
2004	104 644	1 443	3 392	31 780	109 479
2005	77 949	1 040	1 957	24 020	80 946
2006	174 041	710	1 542	19 813	176 293
2007	60 327	666	1099	13 902	62 092
2008	58 338	703	986	9598	60 027
2009	52 671	755	889	7292	54 315
2010	49 517	808	834	5799	51 159
2011	46 928	782	704	4151	52 565

تطور عدد مطالب القروض الواردة حسب الصنف

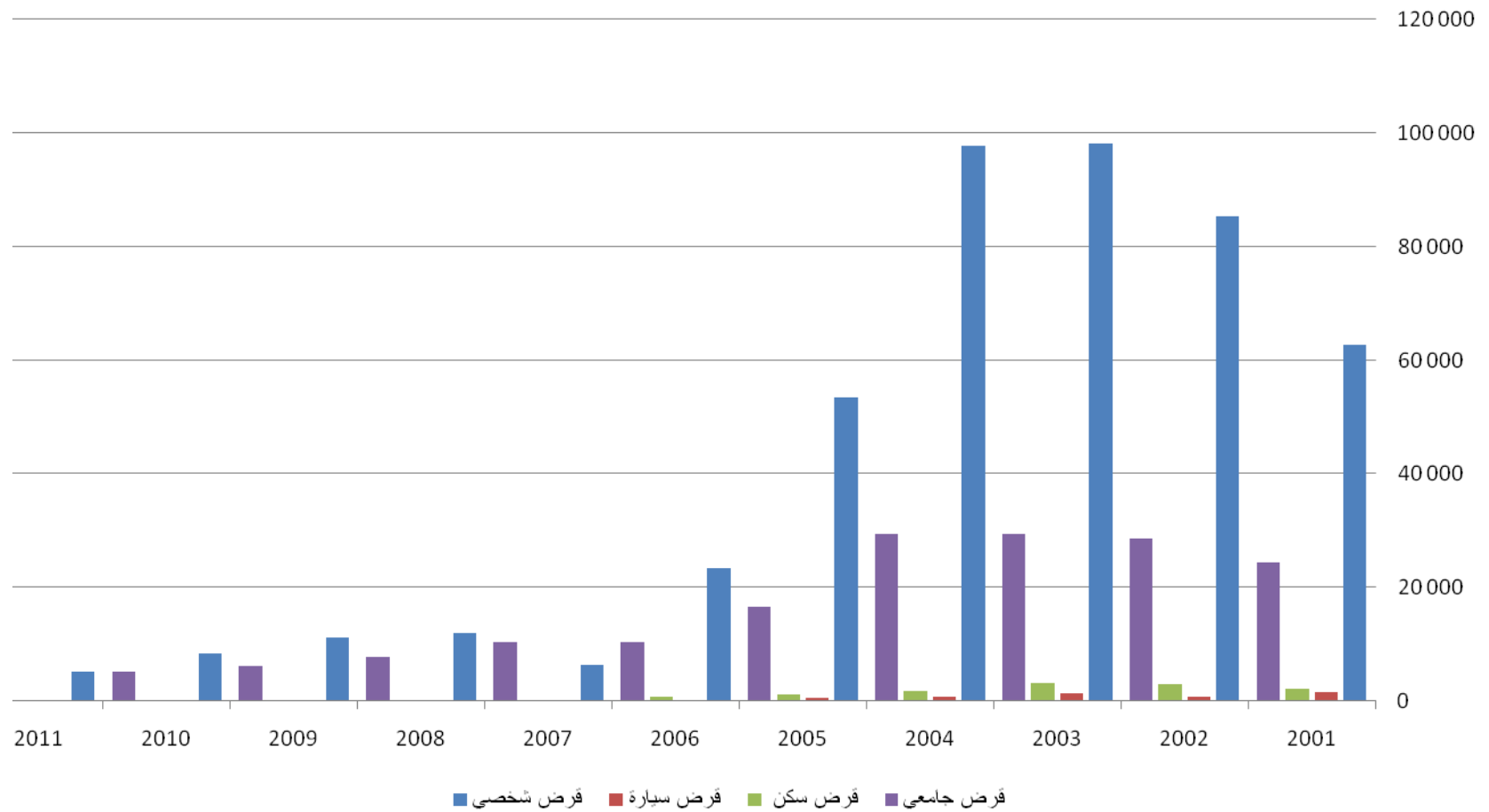


## تطور عدد القروض الممنوحة حسب الصنف

السنة	قرض شخصي	قرض سيارة	قرض سكن	قرض جامعي	المجموع
2001	62 773	1 642	2 166	24 295	90 876
2002	85 356	820	3 030	28 607	117 813
2003	98 022	1 515	3 235	29 371	132 143
2004	97 690	899	1 796	29 371	129 756
2005	53 216	625	1 255	16 495	71 591
2006	23 403	295	768	10 470	34 936
2007	6 382	85	296	10 341	17 104
2008	11 941	49	235	7 856	20 081
2009	11 274	50	204	6 224	17 752
2010	8 484	68	201	5 149	13 902
2011	5 095	18	38	2 588	7 739



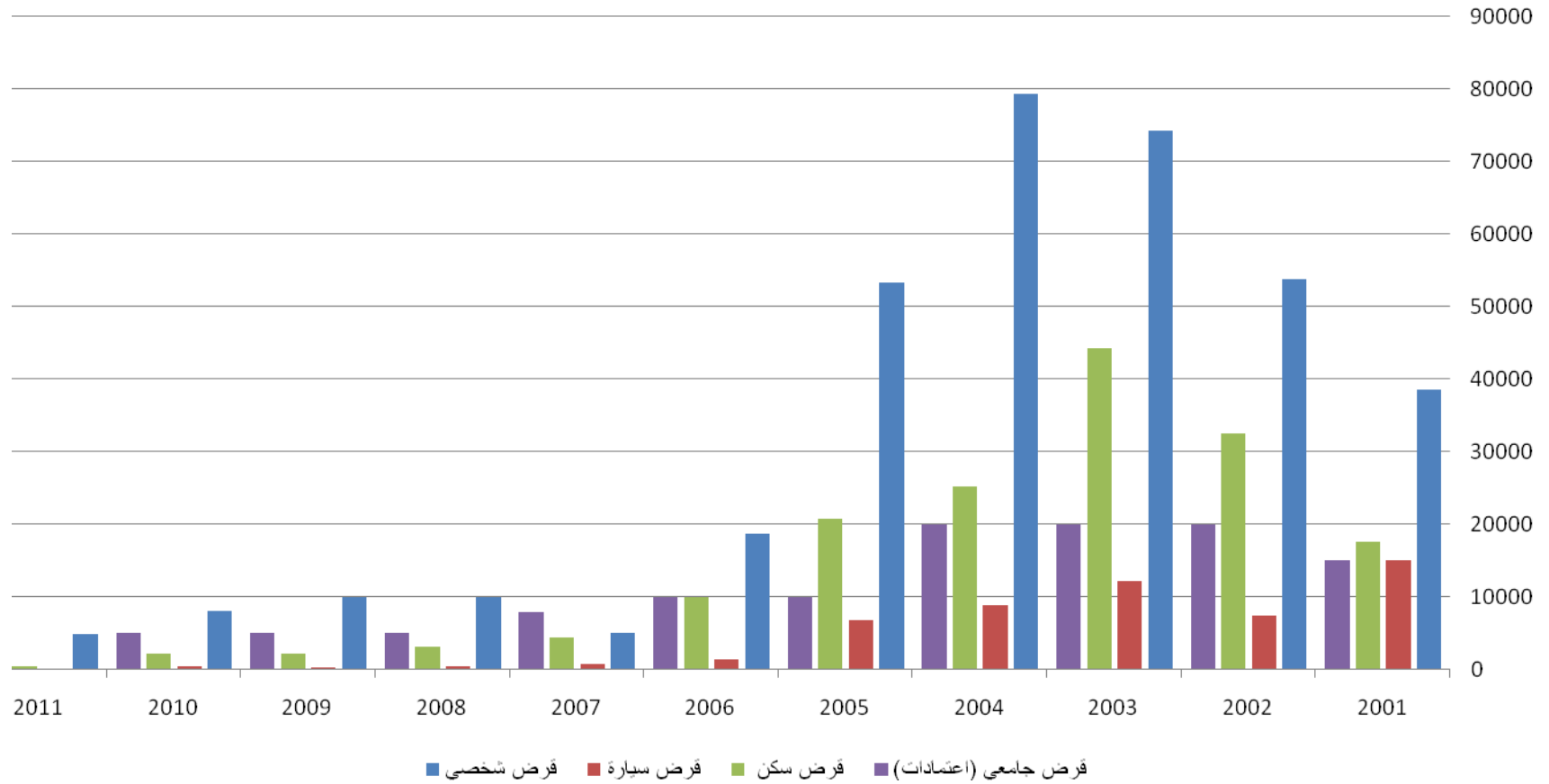
تطور عدد القروض الممنوحة حسب الصنف



## تطور مبالغ القروض الممنوحة حسب الصنف

السنة	قرض شخصي	قرض سيارة	قرض سكن	قرض جامعي (اعتمادات)	المجموع
2001	38 433	14 994	17 613	15 000	86 040
2002	53 666	7 498	32 499	20 000	113 663
2003	74 114	12 238	44 176	20 000	150 528
2004	79 298	8 805	25 163	20 000	133 266
2005	53 216	6 737	20 791	10 000	90 744
2006	18 633	1 384	10 031	10 000	40 048
2007	5 126	773	4 418	8 000	18 317
2008	10 000	450	3 217	5 000	18 667
2009	10 000	295	2 250	5 000	17 545
2010	8 130	440	2 241	5 000	15 811
2011	4 895	180	515	5 000	10 590

تطور مبالغ القروض الممنوحة حسب الصنف



## تطور عائدات استغلال المباني المعدة للكراء

السنة	2001	2002	2003	2004	2005	2006	2007	2008	2009	2010	2011
عائدات الإكزيتة	4 433	4 589	4 783	5 025	5 189	4 016	4 079	4 144	4 227	4 285	4 636
تطور العائدات		3,52%	4,23%	5,06%	3,26%	-22,61%	1,57%	1,59%	2,00%	1,37%	8,19%

# إحصائيات مالية عامة

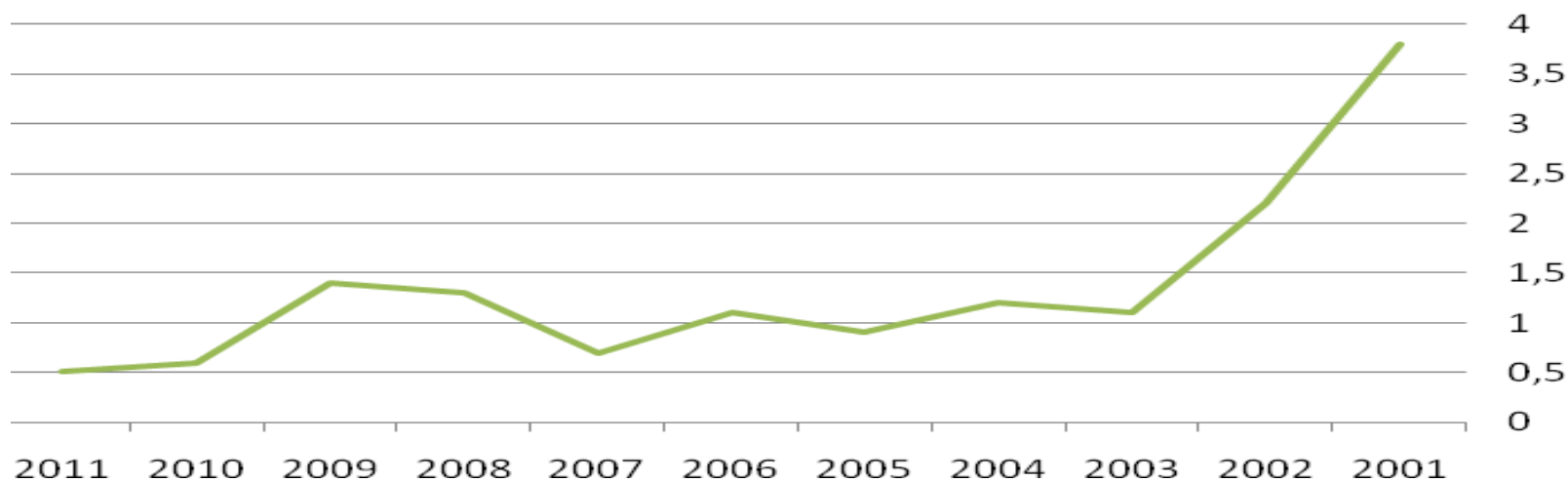
## تطور العائدات غير الفنية

السنة	2001	2002	2003	2004	2005	2006	2007	2008	2009	2010	2011
القروض الإجتماعية	14 647	16 478	18 827	23 663	25 658	17 665	15 357	16 803	12 698	10 908	7 660
نسبة التطور	32,70%	12,50%	14,30%	25,70%	8,40%	-31,20%	-13,10%	9,40%	-24,40%	-14,10%	-29,78%
الاستغلال العقاري	4 429	4 597	4 783	5 025	5 189	4 016	4 079	4 144	4 227	4 285	4 636
نسبة التطور	3,00%	3,80%	4,00%	5,10%	3,30%	-22,60%	1,60%	1,60%	2,00%	1,40%	8,19%
التوظيف المالي	18 334	14 331	8 737	7 049	5 260	5 905	4 699	6 587	7 126	6 724	3 287
نسبة التطور	-4,90%	-21,80%	-39,00%	-19,30%	-25,40%	12,30%	-20,40%	40,20%	8,20%	-5,60%	-51,12%
المجموع	37 410	35 406	32 347	35 737	36 107	27 586	24 135	27 534	24 051	21 917	15 582
نسبة التطور	8,10%	-5,40%	-8,60%	10,50%	1,00%	-23,60%	-12,50%	14,10%	-12,60%	-8,90%	-28,90%

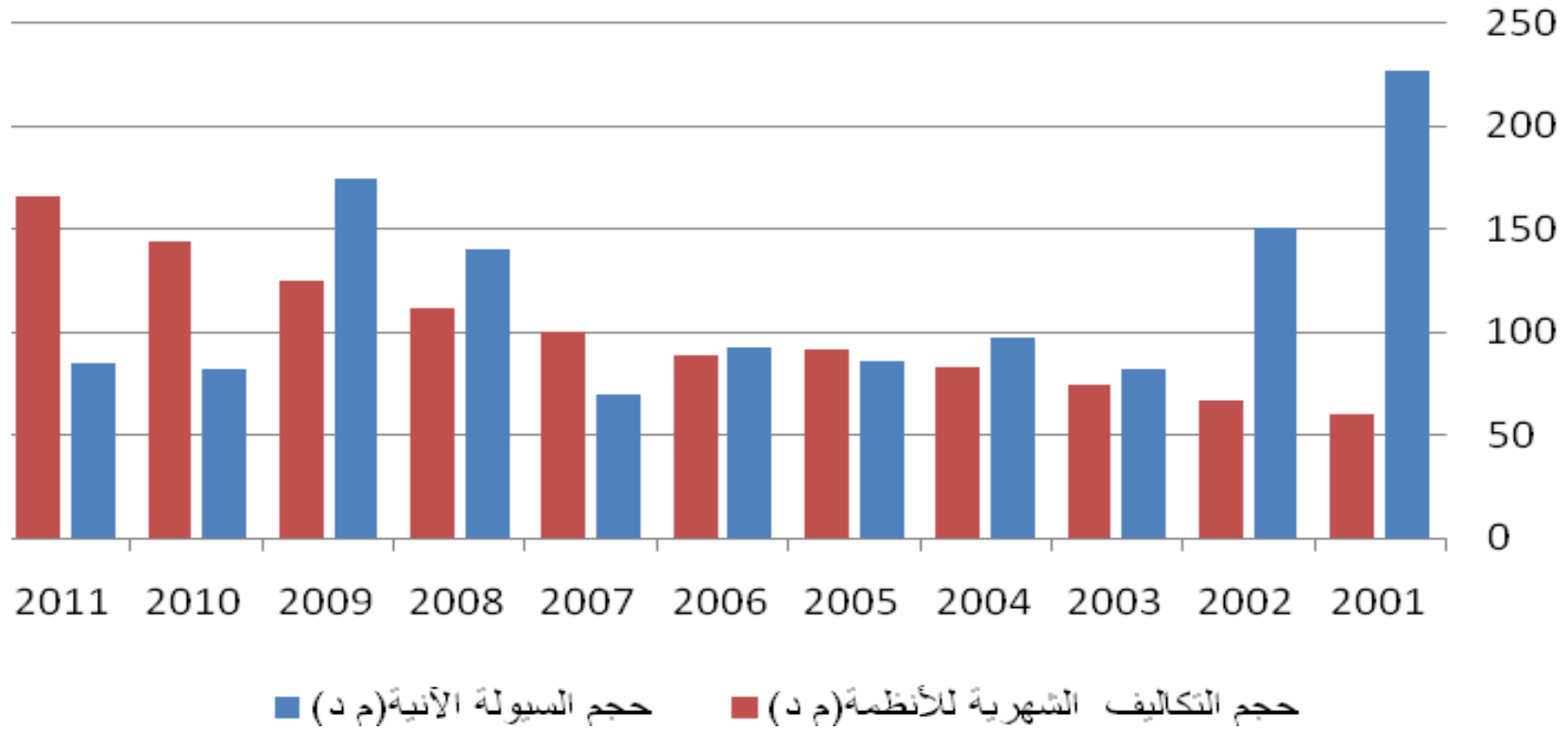
## تطور مدة تغطية تكاليف الأنظمة بالإعتماد على السيولة المالية الآنية

السنة	2011	2010	2009	2008	2007	2006	2005	2004	2003	2002	2001
حجم السيولة الآنية(مد)	85	82	175	140	70	93	86	97	82	151	227
حجم التكاليف الشهرية للأنظمة(مد)	166	144	125	112	100	89	92	83	74	67	60
مدة التغطية بحساب الشهر	0,51	0,6	1,4	1,3	0,7	1,1	0,9	1,2	1,1	2,2	3,8

تطور مدة تغطية تكاليف الأنظمة بالإعتماد على السيولة المالية الآنية بحساب الشهر



## تطور حجمي التكاليف الشهرية للأنظمة والسيولة المالية الآنية





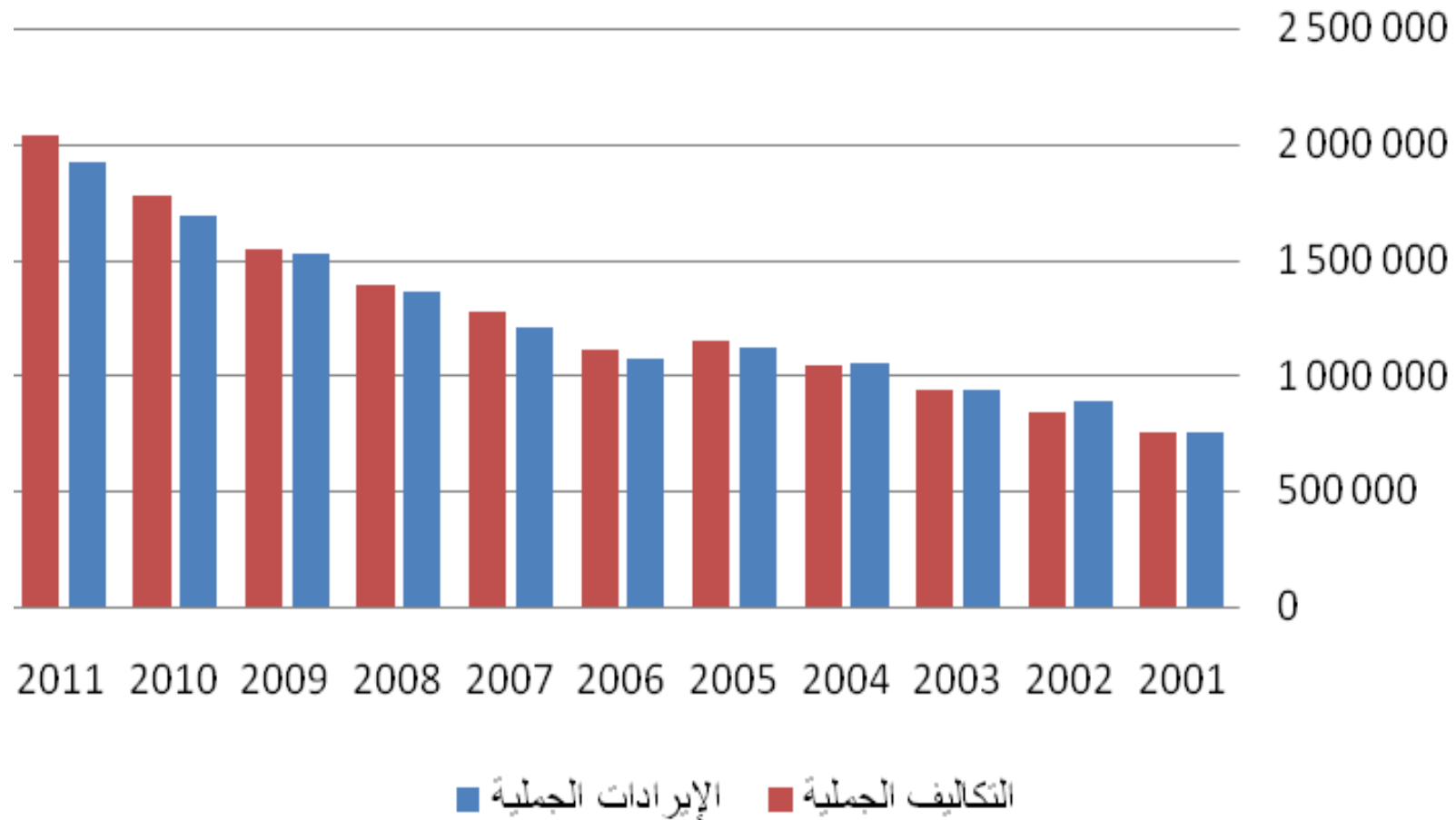
## توزيع التوظيفات والإستثمارات المالية

2011	2010	2009	2008	2007	2006	2005	2004	2003	2002	2001	السنة
	76 305	131 545	119 794	63 736	86 217	67 692	69 052	67 534	139 539	218 065	السوق النقدية
				85	299	693	1 336	2 315	3 780	5 795	رقاع التجهيز
				400	3 100	6 640	10 560	18 079	22 818	12 856	رقاع المؤسسات
			1 000	1 000	1 000	1 000	1 000	1 000	1 000	1 000	رقاع الخزينة القابلة للتنظير
1 373	1 373	1 373	1 373	1 873	5 413	5 413	7 354	7 350	7 470	6 939	المساهمات
1 373	77 678	132 918	122 167	67 094	96 029	81 438	89 302	96 278	174 607	244 655	المجموع

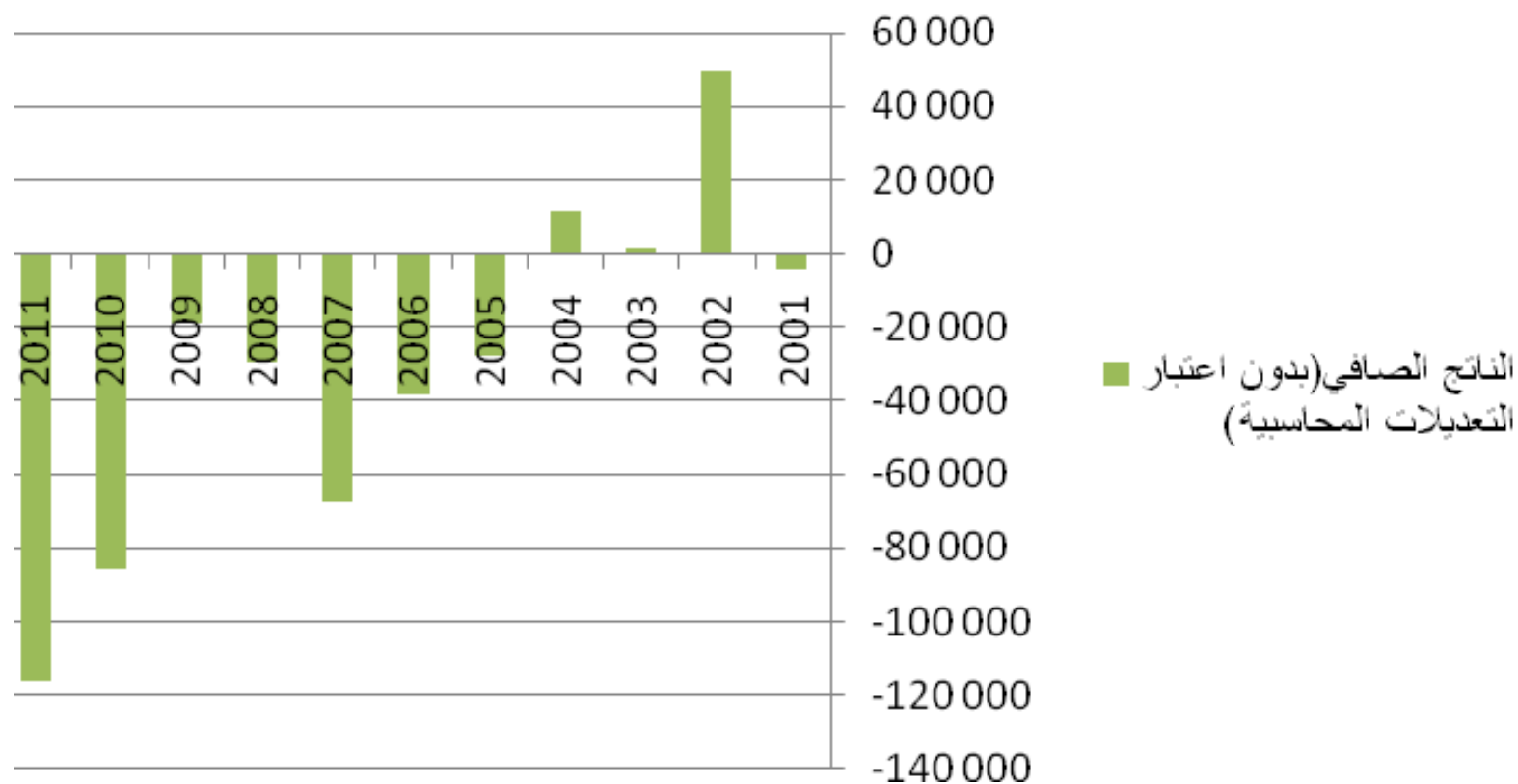
## الوضعية المالية العامة

النتج الصافي (بدون اعتبار التعديلات المحاسبية)	التكاليف الجملية	الإيرادات الجملية	السنة
-4 433	754 006	749 573	<b>2001</b>
49 310	843 211	892 521	<b>2002</b>
1 767	932 104	933 871	<b>2003</b>
11 384	1 040 834	1 052 218	<b>2004</b>
-27 865	1 150 517	1 122 652	<b>2005</b>
-37 968	1 105 704	1 067 736	<b>2006</b>
-67 545	1 270 292	1 202 747	<b>2007</b>
-29 220	1 385 680	1 356 460	<b>2008</b>
-18 907	1 546 065	1 527 158	<b>2009</b>
-85 808	1 777 697	1 691 889	<b>2010</b>
-116 026	2 035 466	1 919 440	<b>2011</b>

## الوضع المالي العام



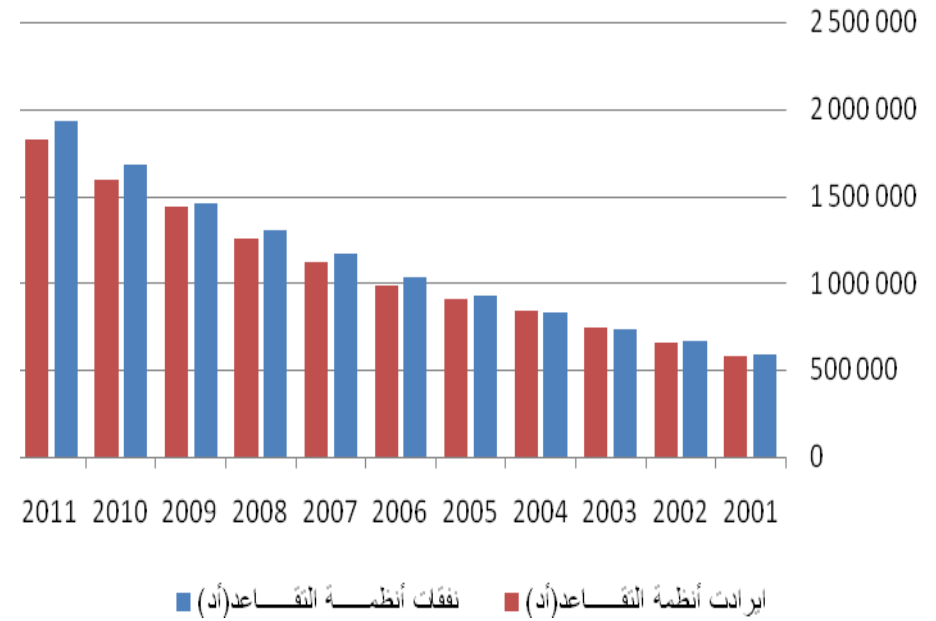
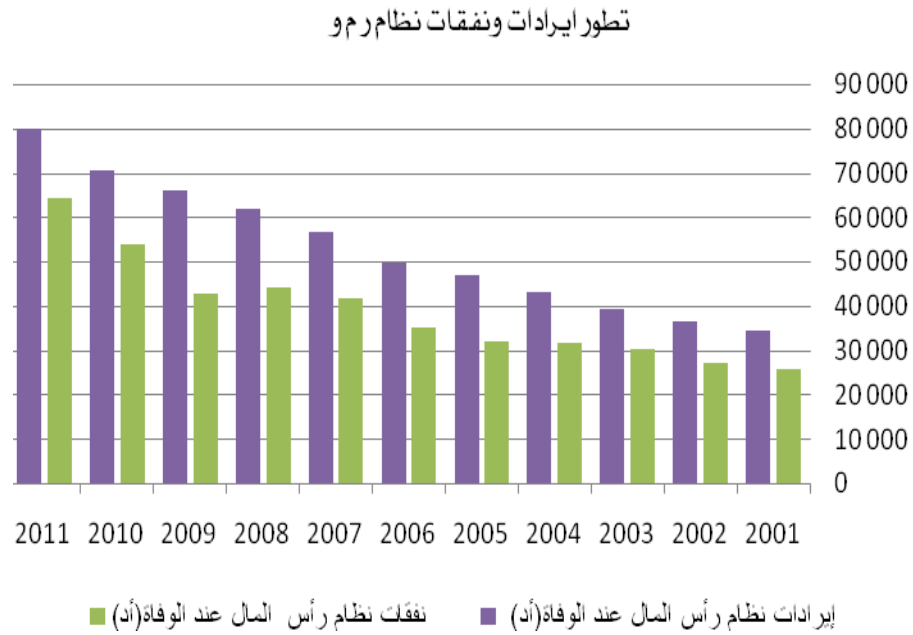
## الناتج الصافي (بدون اعتبار التعديلات المحاسبية)



## تطور إيرادات ونفقات الأنظمة الإجتماعية

إيرادات نظام رأس المال عند الوفاة(أد)	نفقات نظام رأس المال عند الوفاة(أد)	ايرادات أنظمة التقاعد(أد)	نفقات أنظمة التقاعد(أد)	السنة
34 386	25 623	578 953	591 757	2001
36 652	26 974	651 606	666 627	2002
39 196	30 082	747 298	737 136	2003
43 021	31 689	843 631	825 766	2004
47 045	32 089	908 961	921 855	2005
49 806	35 181	986 552	1 033 159	2006
56 606	41 648	1 119 778	1 163 383	2007
62 012	44 072	1 258 742	1 300 309	2008
66 050	42 852	1 434 257	1 457 545	2009
70 660	53 832	1 596 537	1 680 922	2010
79 791	64 340	1 821 611	1 926 244	2011

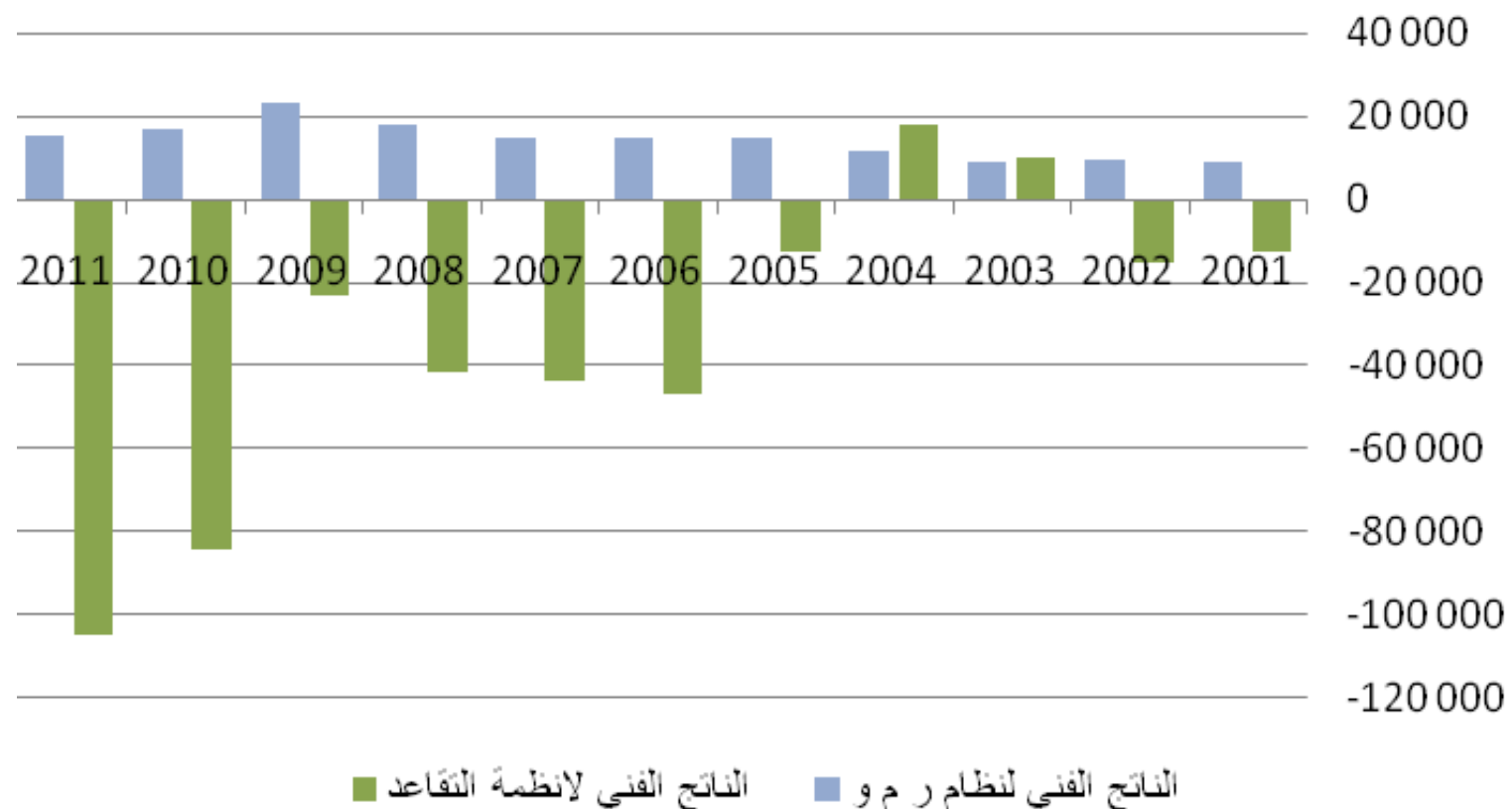
تطور تكاليف وإيرادات أنظمة التقاعد



## تطور الناتج الفني المباشر ونسب التغطية في الأنظمة الإجتماعية

نظام رأس المال عند الوفاة		أنظمة التقاعد		السنة
نسبة التغطية	الناتج الفني المباشر(أد)	نسبة التغطية	الناتج الفني المباشر(أد)	
1,34	8 763	0,98	-12 804	<b>2001</b>
1,36	9 678	0,98	-15 021	<b>2002</b>
1,30	9 114	1,01	10 162	<b>2003</b>
1,36	11 332	1,02	17 865	<b>2004</b>
1,47	14 956	0,99	-12 894	<b>2005</b>
1,42	14 625	0,95	-46 607	<b>2006</b>
1,36	14 958	0,96	-43 605	<b>2007</b>
1,41	17 940	0,97	-41 567	<b>2008</b>
1,54	23 198	0,98	-23 288	<b>2009</b>
1,31	16 828	0,95	-84 385	<b>2010</b>
1,24	15 451	0,95	-104 633	<b>2011</b>

### تطور الناتج الفني المباشر ونسب التغطية في الأنظمة الإجتماعية





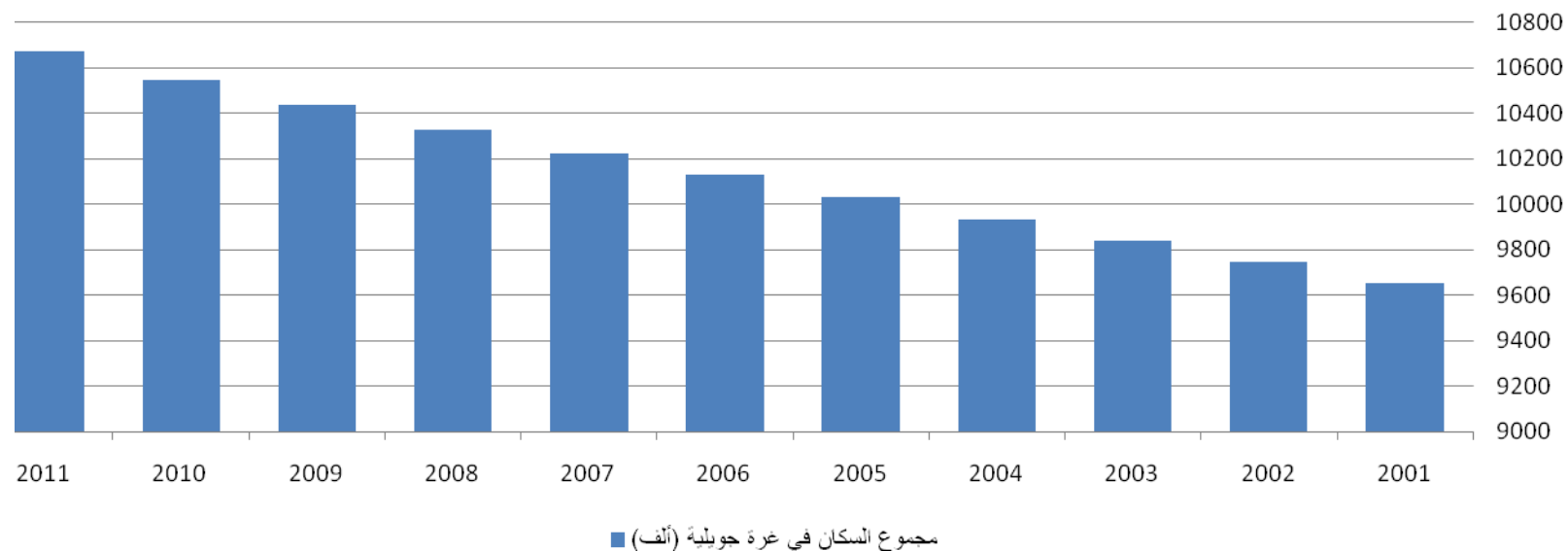
# إحصائيات وطنية

(من موقع الواب للمعهد الوطني للإحصاء)

## التعداد العام للسكان

2011	2010	2009	2008	2007	2006	2005	2004	2003	2002	2001	السنة
10673.8	10549.1	10439.6	10328.9	10225.1	10127.9	10029.0	9932.4	9839.8	9748.9	9650.6	مجموع السكان في غزة جويلية (ألف)

مجموع السكان في غزة جويلية (ألف)



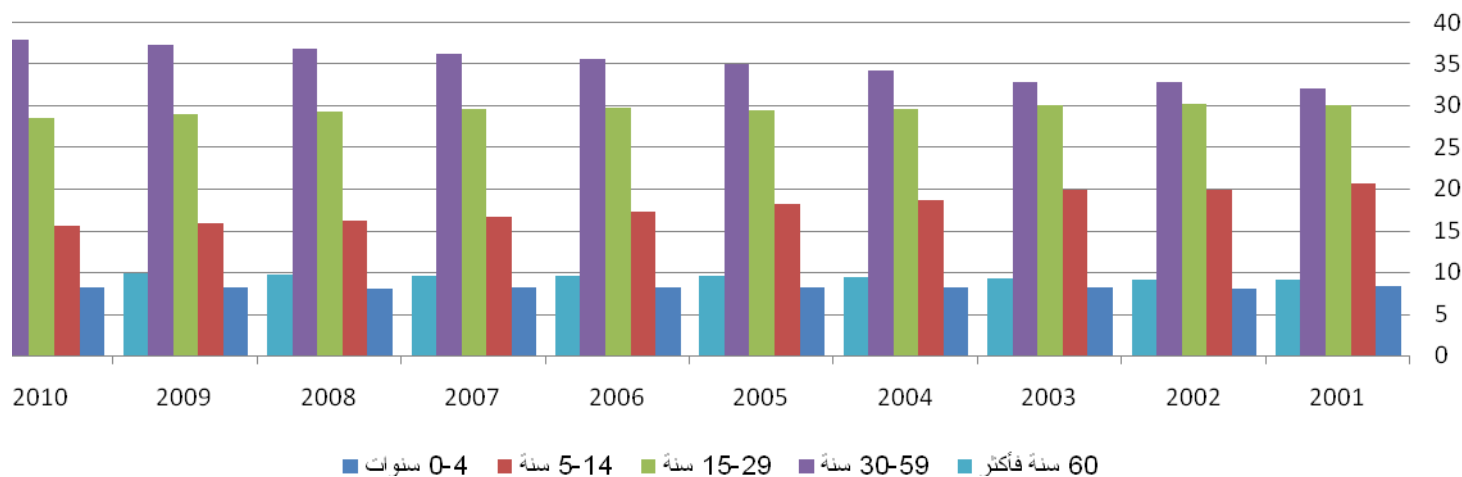
## التعداد العام للسكان حسب الولاية بالألف

السنة	2001	2002	2003	2004	2005	2006	2007	2008	2009	2010	2011
تونس	964.9	978.1	983.2	985.3	986.7	989.0	991.3	993.9	996.4	1000.3	1002.9
أريانة	373.4	382.7	412.2	422.5	435.9	447.3	460.3	473.2	483.5	498.0	510.5
بن عروس	456.6	467.3	495.6	506.4	520.2	531.1	543.6	555.4	565.5	577.5	588.7
منوبة	321.0	326.8	331.9	336.6	341.8	347.1	352.9	358.0	363.0	368.7	375.3
نابل	641.5	650.4	687.1	695.6	705.0	714.5	723.7	733.6	744.2	752.8	762.6
زغوان	155.7	157.4	159.9	161.6	163.3	165.7	165.5	167.0	169.4	170.5	172.3
بنزرت	521.2	523.8	520.8	525.2	529.3	532.8	536.0	539.0	543.2	546.6	551.5
باجة	308.8	306.3	305.6	305.0	304.0	303.8	303.7	304.4	304.7	306.2	307.3
جندوبة	416.6	416.1	416.0	417.7	418.1	419.1	419.8	420.7	422.3	423.2	426.0
الكاف	267.5	263.5	259.2	259.5	258.5	258.0	257.3	256.8	257.0	256.6	258.1
سليانة	241.9	238.2	234.4	234.7	233.9	233.7	233.3	233.3	234.1	234.0	235.3
القيروان	567.4	571.1	546.1	547.4	548.2	550.3	551.9	554.3	558.2	559.7	564.9
القصرين	420.7	424.8	410.5	413.6	415.7	419.2	422.1	424.9	427.7	432.3	437.2
سيدي بوزيد	401.5	404.3	394.4	396.6	398.4	401.1	403.4	406.2	408.8	412.5	415.9
سوسة	501.2	510.1	536.3	545.8	557.1	568.2	579.0	590.1	600.4	611.8	622.1
المنستير	421.2	429.2	448.4	456.7	466.3	475.3	485.0	494.9	505.2	515.3	525.5
المهدية	371.5	376.5	375.2	378.8	381.9	384.5	386.9	389.8	394.1	396.3	400.4
صفاقس	820.6	832.6	846.5	857.1	869.4	881.0	893.0	905.0	918.5	931.0	944.5
قفصة	330.7	333.4	322.7	324.5	326.0	328.2	330.0	332.4	335.1	338.1	341.6
توزر	97.4	98.5	97.0	97.7	98.5	99.4	100.3	101.3	102.3	103.5	104.8
قبلي	142.8	144.2	142.6	143.5	144.4	145.5	146.6	147.8	148.6	150.7	152.2
قابس	335.0	337.7	340.8	343.4	345.9	348.7	351.6	354.6	358.3	361.5	366.1
مدنين	427.0	431.9	430.1	433.4	436.7	440.2	443.7	447.5	453.3	455.9	460.0
تطاوين	144.5	144.0	143.4	143.8	143.9	144.2	144.3	144.6	145.8	146.2	148.0
المجموع	9650.6	9748.9	9839.8	9932.4	10029.0	10127.9	10225.1	10328.9	10439.6	10549.1	10673.8

النسبة المئوية للسكان حسب الفئة العمرية

السنة	2001	2002	2003	2004	2005	2006	2007	2008	2009	2010
سنوات 0-4	8.3	8.0	8.1	8.2	8.1	8.1	8.1	8.0	8.1	8.1
سنة 14-5	20.6	19.9	19.9	18.6	18.1	17.2	16.6	16.2	15.8	15.6
سنة 15-29	30.0	30.2	30.0	29.6	29.4	29.7	29.6	29.3	29.0	28.5
سنة 30-59	32.0	32.8	32.8	34.2	34.9	35.5	36.1	36.8	37.3	37.9
60 سنة فأكثر	9.1	9.1	9.2	9.4	9.5	9.5	9.6	9.7	9.8	9.9
المجموع	100.0	100.0	100.0	100.0	100.0	100.0	100	100.0	100.0	100.0

النسبة المئوية للسكان حسب الفئة العمرية



مؤمل الحياة عند الولادة حسب الجنس

2010	2009	2008	2007	2006	2005	2004	2003	2002	2001	السنة
72.7	72.5	72.4	72.3	71.9	71.6	71.4	71.1	71.0	70.8	ذكور
76.6	76.5	76.3	76.2	76.0	75.5	75.3	75.1	75.1	75.0	إناث
74.7	74.5	74.3	74.2	73.9	73.5	73.4	73.1	73.0	72.9	مجموع الجنسين

مؤمل الحياة عند الولادة حسب الجنس

